

VECHEA BISERICĂ ORTODOXĂ DE LEMN DIN DRĂGUȘ DOUĂ DOCUMENTELE INEDITE PĂSTRATE ÎN ARHIVA LUI HENRI H. STAHL (DRĂGUȘ, 1933)

Irina STAHL

Institutul de Sociologie, Academia Română
Institute of Sociology, Romanian Academy
Personal e-mail: irinastahl@yahoo.fr

THE OLD ORTHODOX WOODEN CHURCH FROM DRĂGUȘ
TWO UNPUBLISHED DOCUMENTS FROM HENRI H. STAHL'S PRIVATE ARCHIVE
(DRĂGUȘ VILLAGE, 1933)

The Orthodox church of Drăguș village (Brașov County), was the last of the painted wooden churches from the Olt region (also called the Făgăraș region, central Romania). The unpublished documents presented in this article were initially preserved by Henri H. Stahl in his private archive, and were, after his death, included in the Stahl Family Archive. The first document, dated April 20, 1933, is a certified copy of a report signed by Valer Literat, a corresponding member of the Historical Monuments Commission (H.M.C.). It describes the church and its state of decay. The rapporteur extolls the beauty of the church's interior wall paintings, recommending the church be restored as soon as possible. The second document is a request, signed by Nicolae Iorga, President of the H.M.C., and is addressed to the Minister of Instruction, Cults and Arts, Dimitrie Gusti, the leader of the Sociological School of Bucharest and initiator of the monographic campaigns undertaken in several Romanian villages in the interwar period. Based on the positive report that he attached to his request, Iorga asked for funding, to undertake the restoration of the church. The monographic campaign of 1929 drew attention to the wooden church in Drăguș, but for reasons which remain unknown, it was never restored and no longer exists. Based on currently available sources, including valuable archival material, this article reconstructs the 1933 events and tries to learn more about the old church from Drăguș village and the historical context in which it was in use. Thus, this article complements the subsequent article in this volume, authored by Irina Stahl, regarding the order of places within the church, introducing and clarifying several aspects that will later be expanded upon.

Keywords: painted churches, wooden churches, monographic campaigns, Drăguș village, the Sociological School of Bucharest, Henri H. Stahl, Dimitrie Gusti.





Introducere

Astăzi, când amintirea vechii bisericii ortodoxe din Drăguș (jud. Brașov), ultima biserică de lemn pictată din Țara Oltului, s-a șters, iar mențiunile scrise despre acest lăcaș de cult sunt rare, se impune readucerea în actualitate a două documente inedite, din 1933, păstrate în arhiva personală a lui Henri H. Stahl, iar după dispariția acestuia, în Arhiva Familiei Stahl. Primul document este copia autenticată a unui referat semnat de Valer Literat, membru corespondent al Comisiei Monumentelor Istorice, în care biserica și starea sa de conservare sunt atent descrise. Al doilea document este o cerere adresată de Nicolae Iorga, președintele Comisiei, ministrului Instrucțiunii, Cultelor și Artelor, Dimitrie Gusti, prin care îi solicită acestuia fondurile necesare restaurării edificiului. Pornind de la aceste documente, ne propunem să reconstituim, cu ajutorul surselor existente, firul evenimentelor, dar și să aflăm mai multe despre vechea biserică din Drăguș și contextul istoric în care aceasta a funcționat ca edificiu religios. Articolul de față completează astfel articolul următorul articol, referitor la ordinea locurilor în biserică din Drăguș, introducând și clarificând o serie de aspecte ce vor fi ulterior reluate, în acesta.

Vechea biserică ortodoxă de lemn din Drăguș (sec. XVIII)

La finele anului 1905, Nicolae Iorga vizitează împrejurimile Făgărașului, poposind și în satul Drăguș. Cu această ocazie, notează o sumară descriere a „unei bisericuțe de lemn”, în care remarcă zugrăvelile „foarte bune” de pe pereți (Iorga 2005[1906], 82). Potrivit istoricului, lăcașul fusese ridicat „pe la 1790”, pe locul unei vechi mănăstiri ortodoxe, dărâmată din porunca împăratului Iosif al II-lea, pe motiv că ar fi adăpostit călugări potrivnici Unirii cu Biserica Romei.

De-a lungul timpului, un număr mare de sate din Țara Făgărașului s-au aflat în stăpânirea domnilor și boierilor din Țara Românească (Băjenaru 2011, 80). Acest lucru a sprijinit populația românească de dincolo de munți să reziste măsurilor forțate de calvinizare (sec. XVI-XVII), iar mai apoi de catolicizare (sfârșitul sec. XVII), impuse de autorități. La sfârșitul secolului al XVIII-lea, Țara Făgărașului avea cel mai mare număr de schituri și mănăstiri din Transilvania (Băjenaru 2011, 80). De dimensiuni reduse și cu o avere modestă comparativ cu cele din Țara Românească și Moldova, acestea constituiau adevărate centre de rezistență împotriva Unirii, motiv pentru care au și fost distruse în iunie 1761, din ordinul generalului von Bukow. Pe teritoriul Drăgușului au existat două astfel de mănăstiri.

Mica biserică de lemn menționată de Iorga a funcționat ca biserică parohială a satului până în 1897, când a fost părăsită, slujbele începând să se țină în noua

biserică, de zid (ridicată între 1894-1896), mai mare și mai încăpătoare.

Documentarea în vederea restaurării

Campania monografică desfășurată în vara anului 1929 de echipa condusă de Dimitrie Gusti, prilejuiește redescoperirea vechii bisericii din Drăguș. Aceasta atrage atenția mai ales prin pictura sa interioară. În vara anului 1932, echipele monografice revin la Drăguș. Gusti, ajuns între timp ministru al Instrucțiunii, Cultelor și Artelor, demarează procesul de restaurare a bisericii, cerând Comisiunii Monumentelor Istorice (C.M.I.) să evalueze situația edificiului (A.I.N.P., C.M.I., 1540/1933). Arhitectul Horia Teodoru este trimis să cerceteze problema, în teritoriu. În 11 ianuarie 1933, el înaintează Comisiei un „Referat, cu deviz, un plan și cinci fotografii”, în care se menționează:

„Ruinarea treptată a bisericii de lemn din Drăguș se datorește faptului că soclul este compus din bolovani de râu, așezați direct pe pământ și nelegați între ei prin mortar; soclul s-a dezagregat și pereții de lemn ai bisericii au rămas fără sprijin în multe locuri, aplecându-se. De asemenea, zidul de pe latura vest – zid care probabil înlocuiește patru stâlpi de lemn dispăruți ai unui pridvor deschis – insuficient fundat, s-a aplecat în afară, pricinuind desfacerea șarpantei acoperișului în colțul sud-vest al bisericii” (A.I.N.P., C.M.I., 1540/1933, f.1).

Devizul atașat indică suma de 40 000 lei necesari pentru restaurare.

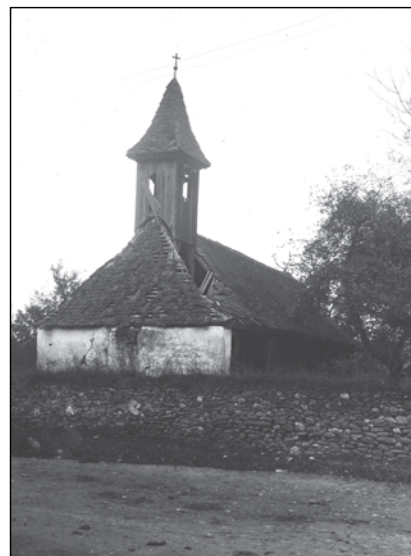


Fig.1 Biserica de lemn din Drăguș, vedere dinspre vest-sud, foto arh. H. Teodoru (A.I.N.P., C.M.I., 1540/1933)



Fig.2 Biserica de lemn din Drăguș, vedere dinspre altar, nord-est, foto arh. H. Teodoru (A.I.N.P., C.M.I., 1540/1933)

Referatul arhitectului Teodoru va fi trimis mai departe și secției regionale a C.M.I. din Cluj, condusă de Al. Lapedatu, cea mai în măsură să se pronunțe cu privire la valoarea arhitectonică a edificiului și să dea un răspuns ministrului (A.I.N.P., C.M.I., 1540/1933, f.8). Sarcina cade în seama profesorului Valer Literat membru corespondent al C.M.I., secția pentru Transilvania. Ajungem astfel la primul document menționat în introducere.

Literat redactează, la 20 aprilie, un referat detaliat cu privire la biserica din Drăguș, recomandând restaurarea sa imediată. Originar dintr-un sat din apropierea Făgărașului, unde slujise o vreme ca preot, Valer Literat (1895-1972) era la acea dată profesor la Liceul „Radu Negru” din Făgăraș. Autor al mai multor studii cu privire la istoria locurilor și a lăcașurilor de cult din Țara Făgărașului, el se apleacă cu atenție asupra edificiului, căruia îi descrie cu lux de amănunte structura și pictura.

„În Drăguș sunt două biserici de lemn, părăsite, una cea veche ortodoxă, cealaltă e cea fostă unită, trecută în proprietatea parohiei ortodoxe deodată cu trecerea puținilor uniți la ortodoxie”, își începe Literat referatul. În Drăguș, uniția avusese loc între 1838-1841, cu câteva familii de grăniceri. În iunie 1924 însă, toți cei 186 de credincioși uniți, împreună cu preotul lor, Gheorghe Jurcovan, au revenit la Biserica Ortodoxă (Păcurariu 1968, 1108), înscriindu-se într-un proces mai amplu, ce avea să cuprindă întreaga regiune după Primul Război Mondial.

Ambele biserici sunt într-o stare proastă, constată Literat. Cum cea fostă unită „nu prezintă nimic interesant”, el își îndreaptă în continuare atenția asupra celei ortodoxă, „în stare ceva mai bună”, deoarece „fusesse și lucrată mai solid”. „Păreții sunt din bârne, fără podoabe pe dinafară, dar cioplite așa de bine, încât puțin de tot lut sau var a mai fost de lipsă pentru astuparea completă a golurilor”, continuă el. Este descris apoi plafonul, bolta, insistându-se asupra stării proaste a acoperișului de țigla, pe alocuri prăbușit, și a stricăciunilor produse.

Detalii interesante despre dimensiunea și aspectul vechii biserici din Drăguș sunt date și de părintele Jurcovan¹, intervievat de Henri H. Stahl la începutul anilor '30 (vezi tot în acest volum, nota 4 din articolul I.

Stahl, „Ordinea locurilor în biserică”). O mie de suflete veneau pe atunci la biserică, afirmă acesta, dar „(...) biserica era așa de mică, încât puțini încăpeau în ea. Partea cea mai mare stau în jurul bisericii și de acolo ascultau”, căci „ferestrele n-aveau geamuri de sticlă și se auzea afară”. În biserică intrau doar „boierii”² și copiii aduși de învățător să cânte în cor. În lipsă de pod, aceștia din urmă, numeroși, ocupau jumătate din biserică. În afara bisericii stăteau „obagii”, sau „provințarii”³.

În releveul ridicat de arhitectul Teodoru este vizibil peretele despărțitor între naos și pronaos, marcând separația dintre spațiul rezervat bărbaților și cel rezervat femeilor. În pronaos, pe peretele din spre naos erau zugrăvite chipuri de sfinți. În naos, „pe peretele din spre femei” era zugrăvită Adormirea Maicii Domnului. Delimitare printr-un perete despărțitor a celor două spații era frecvent întâlnită la bisericile de lemn din Transilvania (Siseștean 2000, 40), unde naosul era uneori numit și „biserica bărbaților”, iar pronaos, „biserica femeilor” (Stahl P.H. 1993, 148; Stahl P.H. 1999-2000, 34; Siseștean 2000, 40).

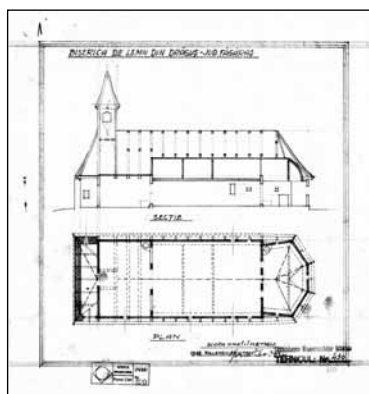


Fig.3 Biserica de lemn din Drăguș, releveul ridicat de H. Teodoru (A.I.N.P., C.M.I., 1540/1933)

Cea mai mare parte a referatului lui Literat descrie în detaliu pictura bisericii. Sunt descrise scenele reprezentate, subliniindu-se aspectele inedite din execuție, dar și cele mai puțin reușite:

„Pronaosul are zugrăvite câteva chipuri de sfinți, numai pe păretele de către naos. Restul păreților e bârnă goală, niciodată spoită, ci odinioară împodobiți cu icoane mobile. Naosul e zugrăvit foarte frumos și zugrăveala s-a păstrat foarte bine. Pe amândoi păreții sunt câte un șir de mucenici ostași, ale căror chipuri s-au păstrat bine de la brâu în sus. Toți au capete rotunde, cu figuri foarte frumos desemnate. (...) Toate figurile de pe boltă sunt zugrăvite mai mici decât ale ostașilor mucenici de pe păreți. Fețele le sunt mai mult lungărețe și adeseori se pot încadra în dreptunghiuri. Pentru a arăta că bărbile bătrânilor sunt încalcite, smocuri de păr sunt îndreptate



în direcțiuni divergente. Zugravul a încercat și perspectiva. În Înălțarea la cer, figura lui Isus, care se înalță asistat de îngeri, e sensibil mai mică decât a personajilor rămase pe pământ. La Nașterea lui Isus, momentele sunt cam disparate. Un păstor își alungă cu mâna somnul care-i apasă pleoapele, alt păstor duce daruri Pruncului și e îmbrăcat cu o imitație de sarică, iar pe cap poartă un fel de glugă flocoasă”.



Fig.4 Biserica de lemn din Drăguș, vedere interioară, naosul spre altar, foto arh. H. Teodoru (A.I.N.P., C.M.I., 1540/1933)

În naos, Literat găsește menționat anul zugrăvirii: 1800, fără însă a găsi și numele zugravului. „Acesta s-ar putea să fi fost Panteleimon – sugerează el –, ale cărui picturi din biserica unită din Viștea de jos aduc cu pictura bisericii din Drăguș”.

În încheiere, Literat recomandă repararea cât mai rapidă a edificiului, dat fiind caracterului unic al picturii sale:

„În considerare că biserica aceasta este, după cât știu eu, singura biserică de lemn zugrăvită ce a mai rămas în Țara Oltului și că pictura e frumoasă și s-a păstrat bine, sunt de părere că merită să se păstreze încă această biserică, făcându-i-se reparaturile necesare, și cât mai repede”.

Referatul întocmit de Literat este înaintat președintelui Comisiunii Monumentelor Istorice, Nicolae Iorga. În cererea care îl însoțește se subliniază faptul că „biserica reprezintă o deosebită valoare artistică și istorică, care impune ca lucrările proiectate să fie executate” (A.I.N.P., C.M.I., 1540/1933, f.11). În lipsă de fonduri, Iorga adresează, în 22 mai, o cerere de finanțare ministrului Gusti, căreia îi atașează referatul.

Deznodământul

Nu se cunoaște cauza nealocării fondurilor necesare restaurării. Cert este că astăzi biserica este dispărută, iar odată cu ea, o valoroasă mărturie a măiestriei zugravilor de altădată. Rămân, de pe urma ei, cele câteva descrieri și documente, rarele fotografii, precum și releveul ridicat

de arhitectul Teodoru. Așa cum îl instruiseră Gusti, Stahl a păstrat cele două documente care constituie obiectul acestui articol, adăugându-le la dosarul monografiei Drăguș. Datorită lor am reușit să reconstituim o parte din istoria acestui lăcaș de cult, în speranța că noi documente vor ieși la iveală, în viitor.

DOCUMENTE:

1. Cerere de finanțare adresată de către Comisia Monumentelor Istorice, Ministerului Instrucțiunii, Cultelor și Artelor (22 mai 1933)

Regatul României
Ministerul Instrucțiunii, al Cultelor și Artelor
Comisiunea Monumentelor Istorice

Domnului Ministru al Instrucțiunii, Cultelor și Artelor

Cabinetul Domnului Ministru
Dosarul și Nr. nostru: 395

Data: 22 mai 1933

Dlui Stahl, spre a lua [la] cunoștință spre păstrare [la] dosarul monografiei Drăguș, D.Gusti

[Scris de mână, cu cerneală neagră, în colțul din dreapta, sus; semnătură olografă]

Dlui Alessianu, din fondul cartelor postale, D.Gusti
[Scris de mână, cu cerneală neagră, în partea stângă, sus; semnătură olografă]

Domnule Ministru,

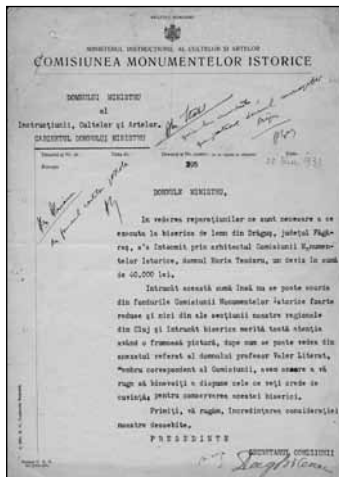
În vederea reparațiilor ce sunt necesare a se executa la biserica de lemn din Drăguș, județul Făgăraș, s-a întocmit prin arhitectul Comisiunii Monumentelor Istorice, domnul Horia Teodoru, un deviz în sumă de 40.000 lei.

Întrucât această sumă însă nu se poate acorda din fondurile Comisiunii Monumentelor Istorice, foarte reduse, și nici din ale secțiunii noastre regionale din Cluj și întrucât biserica merită toată atenția având o frumoasă pictură, după cum se poate vedea din anexatul referat al domnului profesor Valer Literat, Membru corespondent al Comisiunii, avem onoarea a vă ruga să binevoiți a dispune cele ce veți crede de cuviință: pentru conservarea acestei biserici.

Primiți, vă rugăm, încredințarea considerației noastre deosebite.

Președinte
N. Iorga [semnătură olografă]
Secretarul Comisiunii
Drăghiceanu [semnătură olografă]

Fig.5 Cerere adresată, în 22 mai 1933, lui D. Gusti, Ministru al



Instrucțiunii, Cultelor și Artelor, de către Președintele Comisiunii Monumentelor Istorice, N. Iorga, prin care se solicita alocarea de fonduri pentru conservarea bisericii ortodoxe de lemn din Drăguș (Arhiva Familiei Stahl)

2. Referat anexat cererii de finanțare, întocmit de Valer Literat (20 aprilie 1933)

Copie [scris de mână, de Henri H. Stahl, în colțul din stânga sus]

Domniei Sale, Domnului Președinte al Comisiei Monumentelor Istorice, Cluj
[în josul primei pagini a cererii]

Domnule Președinte,

Cu privire la biserica de lemn din Drăguș, cu onoare,
Vă comunic următoarele informațiuni:

În Drăguș sunt două biserici de lemn, părăsite, una cea veche ortodoxă, cealaltă e cea fostă unită, trecută în proprietatea parohiei ortodoxe deodată cu trecerea pușinilor uniți la ortodoxie. Amândouă sunt în stare foarte rea. Cea fostă unită nu prezintă nimic interesant.

În stare ceva mai bună e cea ortodoxă, care fusese și lucrată mai solid. Păreții sunt din bârne, fără podoabe pe dinafară, dar cioplite așa de bine, încât puțin de tot lut sau var a mai fost de lipsă pentru astuparea completă a golurilor. Acoperișul e în stare foarte rea, mai peste tot i s-a rărit țigla, lângă clopotnița, la S., s-a prăbușit. În drept cu catapeteasma, un căprior s-a putrezit, mișcând de la locul lor și bârnele din partea de S. ale catapetesmei.

În interior, pronaosul are plafon drept, de scânduri cari zac pe grinzi. La naos e boltă *berceau*, tot din scânduri. Bolta naosului se prelungeste și deasupra altarului, pe trei sferturi. Restul boltei altarului e făcut din trei sectoare de boltă, pornind de la cele trei laturi din fundul altarului, și cari se împreună cu *berceau*-ul.

La catapeteasma, pe lângă capătăiele bârnelor cari s-au mișcat de la locul lor, povara boltii a apăsât și asupra

scândurii de deasupra ușilor altarului și a crepat-o în toată lungimea ei.

Pronaosul are zugrăvite câteva chipuri de sfinți, numai pe păretele de către naos. Restul păreților e bârnă goală, niciodată spoită, ci odinioară împodobiți cu icoane mobile. Naosul e zugrăvit foarte frumos și zugrăveala s-a păstrat foarte bine. Pe amândoi păreții sunt câte un șir de mucenici ostași, ale căror chipuri s-au păstrat bine de la brâu în sus. Toți au capete rotunde, cu figuri foarte frumos desemnate.

Pe boltă, la creștet: Emanuil, Pantocratorul și Sf. Ioan Botezătorul. De o parte și de alta, diferite scene din Testamentul nou, iar la colțurile naosului, pe boltă, cei patru evangheliști. Pe păretele din spre femei, pe partea de sub boltă, e Adormirea Maicei Domnului. Toate figurile de pe boltă sunt zugrăvite mai mici decât ale ostașilor mucenici de pe păreți. Fețele le sunt mai mult lungărețe și adeseori se pot încadra în dreptunghiuri. Pentru a arăta că bărbile bătrânilor sunt încâlcite, smocuri de păr sunt îndreptate în direcțiuni divergente. Zugravul a încercat și perspectiva. În Înălțarea la cer, figura lui Isus, care se înalță asistat de îngeri, e sensibil mai mică decât a personajilor rămase pe pământ. La Nașterea lui Isus, momentele sunt cam dispartate. Un păstor își alungă cu mâna somnul care-i apasă pleoapele, alt păstor duce daruri Pruncului și e îmbrăcat cu o imitație de sarică, iar pe cap poartă un fel de glugă flocoasă.

Pe scena cu Sf. Troiță, sub chipul celor trei îngeri ospătați de Avram și Sara, aceștia încă destul de tineri, e pus anul zugrăvirii: 1800, dar nume de zugrav n-am găsit. Acesta s-ar putea să fi fost Panteleimon, ale cărui picturi din biserica unită din Viștea de jos aduc cu pictura bisericii din Drăguș.

În altar arhieriei și cetele îngerești, sunt puțin mai afumate și mai șterse decât în naos.

În considerare că biserica aceasta este, după cât știu eu, singura biserică de lemn zugrăvită ce a mai rămas în Țara Oltului și că pictura e frumoasă și s-a păstrat bine, sunt de părere că merită să se păstreze încă această biserică, făcându-i-se reparaturile necesare, și cât mai repede.

Făgăraș, 20 Aprilie 1933

ss. Prof. Valer Literat
membru corespondent

Pentru autenticitatea copiei:

C. Daicovicu
[semnătură olografă, însoțită de parafa „Comisiunea Monumentelor Istorice, secțiunea pentru Transilvania, Cluj”]



Note:

1. Părintele Iurcovan pare a fi același cu Gheorghe Jurcovan, preotul unit care revenise, împreună cu credincioșii săi, la Biserica Ortodoxă în 1924. În condițiile acestea, ne putem întreba dacă vechea biserică de lemn la care face referire este cea ortodoxă sau cea unită? Oricare ar fi răspunsul însă, descrierea sa rămâne interesantă, mai ales prin separarea spațială a celor două categorii sociale: „boieri” și „obagi” (sau „provințari”). De altfel aceeași așezare pe neamuri fusese respectată și în biserica unită, înainte de revenirea la ortodoxie (vezi tot în acest volum, nota 7 din articolul I. Stahl, „Ordinea locurilor în biserică”).
2. Categorie socială, urmași ai țăranilor care făcuseră parte din Regimentul I de graniță, cu sediul la Orlat (organizat pe timpul împărătesei Maria Theresa) și care, drept răsplătă pentru serviciul militar prestat, fuseseră scutiți de obligațiile feudale ale iobagilor și în plus, li se lăsase și posesiunea indiviză a pădurilor. În 1929, diferențele dintre cele două categorii se estompaseră, dar amintirea trecutului păstrase încă viu sentimentul de neam al „boierilor”, precum și mândria apartenenței la acesta; nevestele lor („boresele”) purtau straie diferite de cele ale nevestelor de „obagi” (Stahl 1981, 125).
3. Urmași ai țăranilor neliberi, „datori cu dijmă și corvoadă față de ‘Aerariul’ de la Sâmbăta de Jos, pe vremuri stăpânită de vestitul baron Bruckenthal” (Stahl H.H. 1981, 124).

Bibliography:

- Băjenaru, Elena. *Icoane și iconari din Țara Făgărașului. Centre și curente de pictură pe sticlă* [Icons and icon makers in the Făgăraș region. Centers and schools of glass painting]. Bucharest: Oscar Print, 2012.
- Iorga, Nicolae. *Neamul românesc în Ardeal și Țara Ungurească la 1906* [The Romanian nation in Transylvania and the Hungarian Lands in 1906]. Bucharest: Saeculum I.O., 2005 [1906].
- Păcurariu, Mircea. „Încercări de reveniri de preoți și parohii unite în sânul Bisericii strămoșești până în anul 1948” [The attempts, before 1948, of Greco-Catholic priests and parishes to return to the arms of the ancestral Church]. *Biserica Ortodoxă Română*, LXXXVI, no.9-10 (1968): 1095-1112.
- Siseștean, Gheorghe. „Biserica și cimitirul din sate transilvănene. Structura spațială și structura socială” [The church and the cemetery in Transylvanian villages. Spatial and social structures]. *Société Européennes, Études Roumaines et Aroumaines / Studii Românești și Aromânești*, edited by Paul H. Stahl, Paris □ Bucharest, V (2000): 39-44.
- Stahl, Henri H. *Amintiri și gânduri din vechea școală a „monografiilor sociologice”* [Memories and thoughts about the old school of the “sociological monographs”]. Bucharest: Editura Meridiane, 1981.
- Stahl, Paul H. „Case și biserici de țară din România. Asemănări și deosebiri” [Houses and churches from Romania. Similarities and differences]. *Sud-estul și Contextul European. Biserici, credințe, obiceiuri. Buletin*, X (1999-2000): 21-36.
- Stahl, Paul H. „L’installation des fidèles dans l’église. Exemples sud-est européens”. *Revue des études sud-est européennes*, XXXI, no.1-2 (1993): 145-159.

Archives:

Arhiva Familiei Stahl [The Stahl Family Archive]

Arhiva Institutului Național al Patrimoniului (A.I.N.P.) [The Archive of The National Heritage Institute], fond *Comisia Monumentelor Istorice*, dosar 1540/1933.